

## Hur påverkar Sjökortlyftet UppRos-kretsen?

Hamn och farledskommittéen, Kjell Pernetål

Under en tid har vi sett rubriker i både dags- och båtpress att Sjöfartsverket har på ett mindre framgångsrikt sätt uppdaterat sjö- och båtsportkort. En rad felaktigheter har smugit in sig vilket medfört att vissa vikar och sund har markerats som så grunda att de inte är tillgängliga, att uppgrundningar har försvunnit och nya (icke existerande) har tillkommit. Tidningarna har fyllts med ”skrämmande exempel”.

För att få en uppfattning om hur stora förändringar det kan röra sig om så har det nyutgivna sjökort 536 granskats och jämförts med ett äldre kort. Kortet täcker Roslagskusten från Arholma till Öregrund. Där har 12 områden identifierats där det finns tydliga skillnader mellan de två årgångarna. Det kan finnas fler. Ändringar som att en sten blivit bränning eller omvänt har inte tagits med. Det finns ett naturligt osäkerhetsområde i bedömningen och kan således inte ses som ett ”fel”<sup>1</sup>. Inte heller mindre ändringar i djup då de beror på dels en naturlig landhöjning dels övergång till referensnivån RH2000.

Sammanfattningsvis kan man säga att håller man sig utanför 3 m kurvan i de nya sjökorten så är man säker på att slippa grundkänning. De flesta ändringar innebär att 3 m kurvan har flyttats utåt. En följd är att några farbara sund hamnar innanför 3 m kurvan. Detta innebär samtidigt att de områden, där båtfolket gärna rör sig, dvs nära land, framstår som mer svåråtkomliga.

### Kort 536

Kort 536 sträcker sig från Arholma till Björns fyr. Ett nytt kort publicerades den 17 februari 2022. Den stora förändringen är den nya farleden från Svartklubben in till Hargshamn. Utprickningen är helt ny och ett antal nya fyrar har tillkommit medan andra har släckts. Man har vidare sprängt bort några grund. De ändringar som följt av ombyggnaden av farleden har inte tagits med här. Om man seglar på Singöfjärden bör man köpa ett nytt kort med tanke på alla ändringar.

Nedan redovisas ett antal områden där det ”lyfta kortet” skiljer sig noterbart från de tidigare. Notera att detta är exempel och det kan finnas fler än de som tagits upp här. De bilder som visas är från det ”lyfta” kortet.

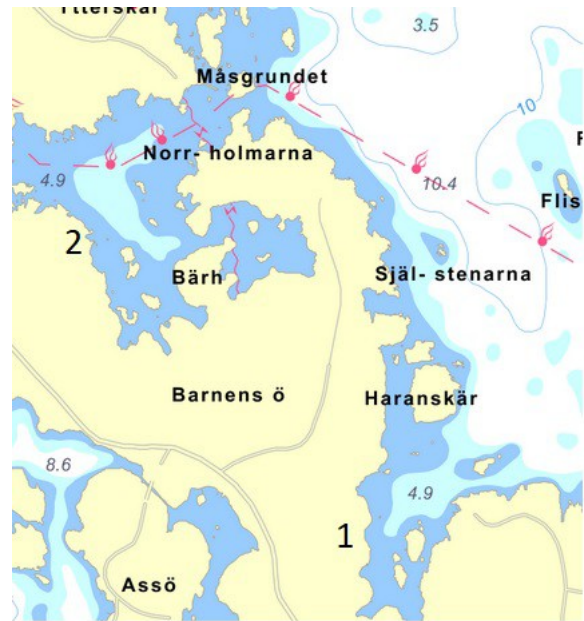


<sup>1</sup> En bränning är, enligt definitionen en sten som ligger från 0,2 m över vattenytan till 0,5 m under. En undervattenssten ligger 0,6 m eller djupare och avviker tydligt från omkringliggande botten,

## 1 och 2 Långviken och Samnäs fjärden

N 59°55' O 18°57' och N 59°56' O 18°55'

Dessa två vikar på Väddö ostsida är djupare än vad det nya sjökortet anger.



## 3 Ytterhaken

N 59°58,2' O 18°54,5'

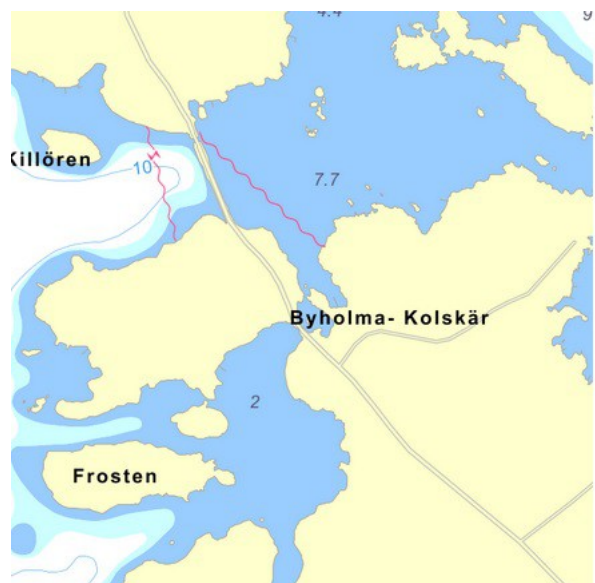
Ytterhaken är en udde på Väddö östra sida. Den ger intryck av att kunna ge skydd för hårda vindar från nord. Enligt en tidigare utgåva av sjökort så finns det två bränningar på uddens sydsida. På det nya finns flera nya. På uddens norra sida finns en mängd bränningar.



## 4 Fogdströmmen

N 60°07,3' O 18°47,0'

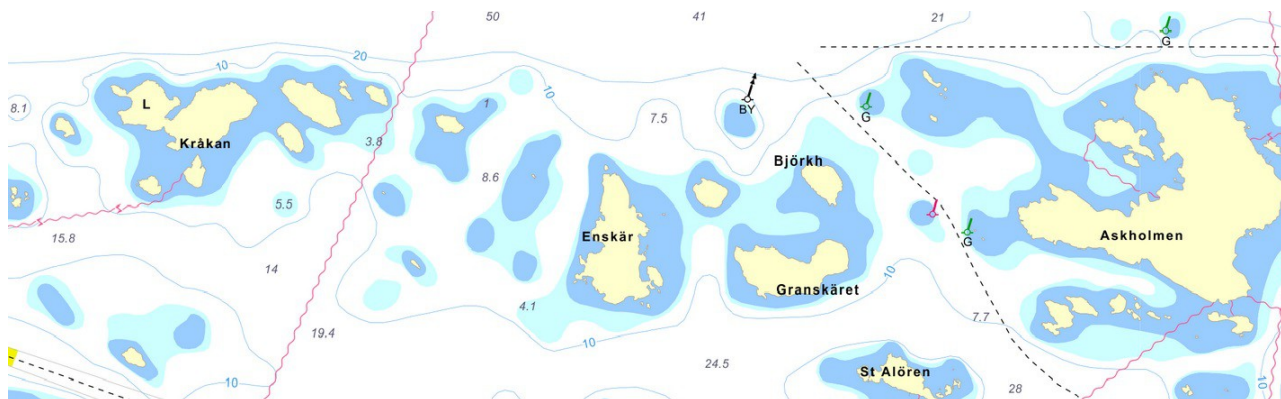
Enligt det gamla sjökortet finns en passage under vägen med en fri höjd på 1,7 m. Vattnet ost om vägen är djupt och det finns en passage (> 3 m) ut på Fogdö ostsida som försvunnit. På ön Frostens ostsida finns liten skyddad (och djup) flad.



## 5 o 6 Södra sidan av Singöfjärden

N 60°08,7' O 18°40' - O 18°43'

Här finns ett band med öar och skär som bildar Singöfjärdens södra "kant". Här har utflyttningen av 3 m kurvan "stängt igen" flera sund mellan öarna.



## 7 Ormön och Kälsö

N 60°08,5' O 18°34,0'

I inloppet till den vik som sträcker sig till ner till Hallstavik finns liten fin skärgård. Även här har utflyttning av 3 m kurvan medfört att några passager mellan småöarna markeras som igenstängda



## 8 Tvärnö Raggarö

N 60°12,7' O 18°33,5'

Vattnet mellan Tvärnö och Raggarö har drabbats hårt av 3 m kurvans utflyttning. Det finns seglingsbart vatten enligt det gamla sjökortet nästan ända ned till vägbanken mellan de två öarna men som nu har försvunnit i det nya kortet.

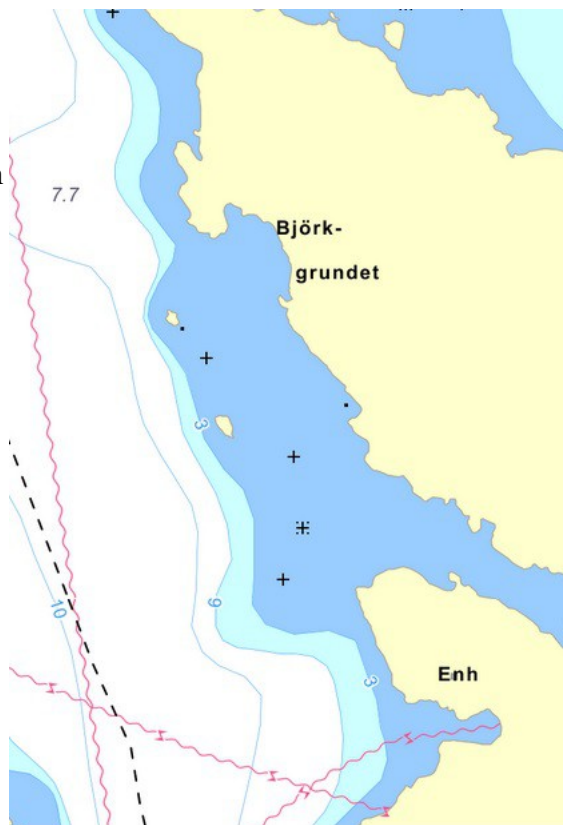




## 9 Fälösund Björkgrundet

N 60°13,0' O 18°40,0'

Även Björkgrundet har drabbats av 3 m kurvans utflyttning. Det är djupt mellan själva Björkgrundets västsida och det band av bränningar och små skär som ligger utanför.



## 10 Långgrundet Sjalgrund N om Ellaström

N 60°13,3' O 18°42,0'

Mellan Långgrundet och Sjalgrund finns en fin skyddad flad lämplig för svajankring. I sjökortet visas den som < 3 m trots uppgifter om större djup än så. Med tillgång till ett äldre sjökort blir denna flad tillgänglig. Ivikens sädra del finns en bränning som försvunnit.



## 11 Raggarö sund

N 60°11,7' O 18°37,9'

Sundet mellan Raggarö och Slätö är även det markerat som < 3 m djup (mörkblått) men är naturligtvis farbart (som vanligt) (ingen bild)

## 12 Dalviken

N 60°12' O 18°43,5'

Dalviken på Singö västra sida bildar två djupa vikar som erbjuder svajankring med gott skydd för alla vindar. Även här har den utflyttade 3 m kurvan medfört att båda vikarna inte ter sig särskilt attraktiva trots att de är djupa. Här ger ett äldre kort bättre information.

