

KRETSNYTT



Svenska Kryssarklubben
Sörmlandskretsen

Nr 2 2018

Kretsnytt nr 2 mars 2018 Ärgång 28

Ansvarig utgivare: Torbjörn Berg
Fredövägen 21, 611 92 Nyköping
Redaktör: Ann Mari Westerlind

Bankgiro: 815-5616
Swish: 123 680 71 92

Hemsida/epost/facebook:

www.sxx.se eller
sormlandskretsen@sxx.se

Annonspriser:

Helsida 750 kr/nr, Halvsida 400 kr/nr,
Kvartsida 250 kr/nr.

I detta nummer

Från min horisont
Nya medlemmar
Vad hotar livet i Östersjön?
Vad kan vi själva göra?
Sörmlands skärgård
Vill du besöka naturreservaten i skär-
gården
Hyr båt av Sörmlandskretsen
Traditionell pingsträff på Ringsö
Tungt att hissa storseglet?
Modern bâtelektronik
Mat ombord förr och nu
Båtens dag 12 juni

Framsidan:

*Kala klippor på Kalskär nära kryssar-
klubsbojen i Lacka naturreservat.*

Sörmlandskretsens styrelse

Ordförande & Utbildning: Torbjörn Berg
070 - 883 63 48
torbjorn.berg@telia.com

V ordf & 24-timmars: Hans Gustavsson
070 - 524 67 91
hans.f.gustavsson@telia.com

Sekr & Info mm: Ann Mari Westerlind
076 - 103 54 54
annmari.westerlind@gmail.com

Skattmästare: Ulf Torhult
070 - 244 78 71
ulftorhult@gmail.com

Hamn & Farled: Leif Eriksson
070 - 209 17 82
leifhanseriksson@gmail.se

Eskader: Lasse Lassesson
070 - 654 24 76
lasse.lassesson@gmail.com

Båttekniska: Stefan Kindeborg
073 - 662 21 33
stefan.kindeborg@gmail.com

Qvinna Ombord: Maud Hagberg
070 - 528 41 41
maud.hagberg@gmail.com

IF-båtarna: Mats Haking
070 - 511 53 89
hakingsbygg@gmail.com

IF-båtarna mm: Staffan Bergentoft
076 - 850 11 76
staffan.bergentoft@cojn.se

**Styrelsen hälsar alla nya
medlemmar hjärtligt
välkomna!**



Svenska Kryssarklubben
Sörmlandskretsen

Från min horisont



Isen är fortfarande tjock i våra skärgårdar. Det ser ut att bli sen sjösättning. Men vi inleder ändå säsongen med vår traditionella Pingsträff på Ringsö. Kretsen är 40 år i år och vi hoppas att många samlas till 40-årsfirandet som planeras till slutet på sommaren. Mer information kommer i nästa Kretsnytt.

Satsningen på utbildning i egen regi har blivit lyckad. Vi har haft tre VHF-kurser och en radarkurs kommer senare i vår. I höst fortsätter vi med fler VHF-kurser, kustskepparintyg och mörkernavigering. Hör gärna av dig om du vill ha kurser inom andra områden.

Den 17-18 mars samlades ett 50-tal funktionärer i Kryssarklubben för Rådslag hos Vänerkretsen i Karlstad för att diskutera idéer och projekt. Det finns idag nära 3 000 motorbåtar registrerade i klubben. De flesta av våra

aktiviteter är till lika stor nytta och nöje för motorbåtsskeppare som för de som seglar. En arbetsgrupp presenterade förslag till hur kretsarna kan vända sig också till motorbåtsägare. Alla båtägare ska känna sig välkomna.

Miljönämnden slutför arbetet med SXX:s nya miljöpolicy som senare kommer att presenteras bland annat i På Kryss. Det är en ständig utmaning att nå ut till båtlivsintresserade med information om vår verksamhet. Vi kommer därför att satsa mer på sociala medier och sprida korta videofilmer om den nytta och nöje som Kryssarklubben kan ge.

Peter Fredman, forskare vid Mittuniversitetet, berättade om framtidens friluftaktiviteter. Friluftslivet blir allt mer mångfacetterat och med varierande aktiviteter. Båtlivet måste anpassa sig till detta om vi vill utvecklas i framtiden. Bengt Brunzell berättade målände om det lilla hav som kallas Vänern med skärgårdar, öppna vatten och fina färdmål. I Rådslaget gick också en gemensam middag i trevlig samvaro med kryssarklubbare från andra kretsar.

Jag hoppas att vi ses på Ringsö i Pingst.

Torbjörn Berg, ordförande i Sörmlandskretsen

Nya Medlemmar

Håkan, Christina, Lovisa & Emma Magnell, Katrineholm
Allan Åkerholm, Eskilstuna
Carl-Henrik & Catharina Wikerman, Stockholm
Bengt Tallin & Camilla Rahmqvist, Johanneshov
Jens & Anna von Axelson, Vallentuna
Martin Karlsson, Kolmården
Kent Persson & Margareta Englund, Strängnäs
Lennart Karlsson & Katharina Miesenberger-Morias, Saltsjö-Boo
Barbro Nordlund, Trosa
Jan Åkerlund, Oxelösund
Lars Karlsson, Viveka Roth & Sara Roth De Albuquerque, Johanneshov
Peder Tjäderhane & Åsa Andersson, Oxelösund
Håkan Jonsson & Eva-Lena Sundberg, Nyköping
Ulrik, Imelda, Brendan, Elliot & Quinn Almqvist, Tystberga

Ove Vestin, Södertälje,
Rickard Wester Dahl, Lidingö
Karl & Maaria Vainio, Espoo
Fredrik Stenius, Stockholm
Teuvo Irmola, Turku
Tommi & Pia Oksa, Kuusjoki
Rickard, Jenny, Casper, Mathilda & Arthur Langenskiöld, Grankulla
Erik & Eva Blom, Hässelby
Mikael & Marianne Enberg, Åkersberga
Eric Alm, Stockholm
Per-Olof Olsson & Karin Nilsson, Katrineholm
Fredrik Sandström, Simlångsdalen
Elisabeth Ragnar, Loftahammar
Stefan Malmquist, Stockholm
Håkan Karlsson, Bagarmossen
Benice Olaisen, Stockholm
Mikael & Karin Grönberg, Hässelby

Var rädd om dig och din familj!

Samhällets lagar och regler ger inte alltid ett fullgott skydd för att ge trygghet till dig och din familj. Våra Familjejurister hjälper dig att öka familjens trygghet.

- TESTAMENTE
- SAMBOAVTAL
- BODELNING
- ÄKTENSKAPSFÖRORD
- GÄVOBREV
- ARVSSKIFTE
- BOUPPTECKNING



Sörmlands Sparbank



020-SPARBANKEN / 0771-350 350 – sormlandssparbank.se
Flen Katrineholm Malmköping Nyköping Oxelösund Vingåker

Vad hotar livet i Östersjön?

Här fortsätter Kretsnytt's serie om förhållandena under vattenytan i Östersjön. Uppgifterna baseras på Östersjöcentrums fälthandbok "Växter och djur i Östersjön" och rapporten "Skydda och vårda våra viktiga vikar" från olika intresseorganisationer.

Det bräckta vattnet gör att Östersjöns växter och djur är extra känsliga för föroreningar. De lever redan på gränsen för vad de klarar av. Föroreningarna kan bli droppen som får bägaren att rinna över och som orsakar att arten minskar eller slås ut.

Kunskaper om natur- och kulturvärden på land har samlats i många år. På 1960-talet påbörjades ett riksomfattande arbete för att förhindra att områden med höga natur- och kulturvärden exploaterades. Längs kusterna utpekades stora områden av intresse för det rörliga friluftslivet – däribland båtlivet. Men inventeringar och utvärderingar gällde i huvudsak förhållandena på land. Vad som fanns under vatten ansågs inte intressant.

Idag är förhållandena annorlunda. Föroreningar av hav och botten är en rykande aktuell fråga. De grunda vegetationsrika vikarna nära land är de allra artrikaste och mest produktiva livsmiljöer som finns i Östersjön. Men de hotas bl a av övergödning och överfiske. Det påverkar både ekosystem, fiske och friluftsliv.

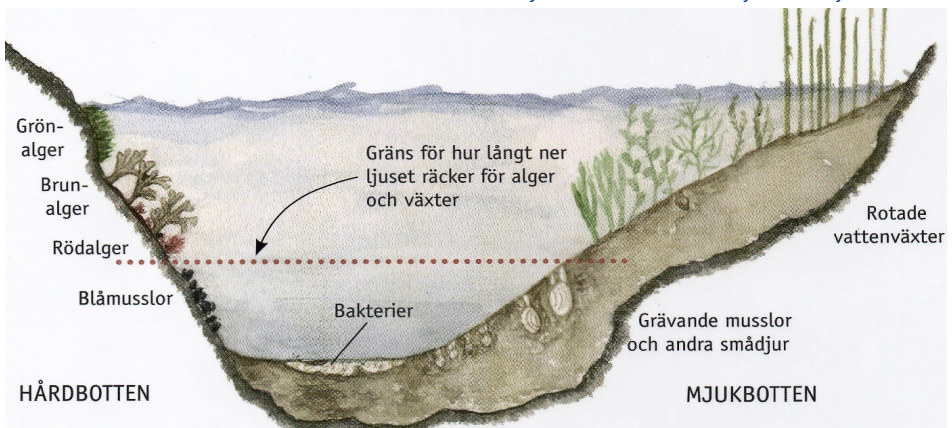
Nu samlar länsstyrelser och kommuner in kunskapsunderlag för att kunna fatta beslut om olika former av skydd för värdefulla områden i vattnet längs Östersjöns kust. Målet är att trygga vikarnas naturvärden och funktioner.

Växter & djur bildar eko-system

Alger och rotade vattenväxter är grunden för livet i kustmiljön. Med solljuset som energikälla skapar växterna genom fotosyntes nytt växtmaterial ur koldioxid, vatten och näringsämnen. Alger, vattenväxter och växtplankton är föda åt små djurplankton, musslor, snäckor och kräftdjur som i sin tur äts av större djur som fiskar och fåglar. Vissa musslor och olika bakterier äter slutligen dött finkornigt material som fallit till botten.

På klipp- och stenbottnar är vattenomsättningen ofta god. Det ger bra syresättning och födotillgång för filtrerande djur. Det viktigaste för alger och djur som lever där är att hålla sig kvar så att de inte spolats bort. På mjuka botten finns växter med rotsystem och där lever många av djuren nergrävda. Rotade vattenväxter, stora alger och alla mikroskopiska växtplankton styrs av tillgången på ljus. På de djupa bottenarna där det knappt finns något ljus finns inga växter och endast ett fåtal djurarter förutom bakterier.

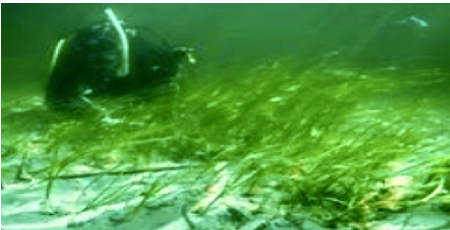
Bild från boken "Växter och djur i Östersjön".



Vad gör länsstyrelsen?

Karl Svanberg är marinbiolog och anställd på länsstyrelsen i Sörmland. Hans huvuduppgift är att ta fram underlag för att bilda fler marina reservat i skärgården. Idag finns två marina reservat i länet: Askö och Tyvudden.

Sedan 2015 pågår inventeringar under vatten i Sörmlands flikiga skärgård. Det varierande spricklandskapet på land fortsätter även under vatten. Karl och hans kolleger letar främst upp grundområden med undervattensvegetation som bildar gynnsamma miljöer för plankton, kräftdjur och fisk.



Dykare vid en värdefull ålgräsäng.

Karl fridyker från en liten motorbåt och filmar med undervattenskamera från slutet av juli till början av oktober. Filmer från olika platser samlas systematiskt för att möjliggöra värdering av de olika miljöerna. Resultatet redovisas på en karta över skärgården.

Karl visade medlemmarna från Sörmlandskretsen många korta filmsekvenser med gungande växter och mängder av små simmande varelser i ett gulgrönt färgspel. Vi fick se att sandbottnar ger andra förutsättningar för liv än klippbottnarna och att grunda vikar långt in i skärgården är betydligt grumligare än området med friskt havsvatten. För en amatör var det svårt att uppfatta skillnaderna mellan olika pyttesmå växter och djur. Men vi kunde känna igen maneter, gäddor, skrubbskädda, blåstång, blåmusslor och tydligt se påväxning av slick och algblooming.

Vi fick lära oss att "ålgräsängar" är mycket värdefulla "undervattensbarnkammare" och att blåstång är den bästa "yngelkammaren".

Områden på minst 1 ha och med 25% växtlighet värderas högt. Inventeringen av området från Stendörren till Askö är nu avslutad.

Länsstyrelsens intention är att inom befintliga naturreservat komplettera skötselplaner och användningsbestämmelser så att natur- och kulturvärdena både på land och i vattnet skyddas samtidigt som vissa områden blir tillgängliga för det rörliga friluftslivet.

På frågan: "Kan Östersjön överleva?" svarade Karl: Tack vare reningsverk och åtgärder inom jordbruket har näringstillförseln nu minskat. Det ger mindre grumling och mer ljus som tränger djupare ner i vattnet. Det betyder mer växtlighet på djupare bottnar och fler skyddade miljöer för yngel och kräftdjur. Det medför att en återhämtning är på gång. Men det finns djupa bottnar som helt saknar liv och där kommer det att ta mycket lång tid innan dessa kan återhämta sig.

Nedan: Överst - Raggräfsen en hotad kransalg som indikerar höga naturvärden där den finns.

Nederst: Vegetation som påverkats av hög näringsbelastning.



Vad kan vi själva göra?

SXK:s Miljöråd för ett miljösäkert båtliv

- Använd landbaserade toaletter så ofta som möjligt så att toatanken inte behöver tömmas så ofta.
- Använd bara godkända färger och måla inte på för mycket.
- Använd alternativa metoder i st f att bottenmåla om det är möjligt.
- Bottenfärg är hälsofarlig också för sig. Använd skyddsutrustning och behandla färgspill som farligt avfall.
- Gammal tennbaserad bottenfärg kan vara mycket giftig. Blästra bort gammal färg på ett miljösäkert sätt och hantera resterna som farligt avfall.
- Använd bergdubbar där de finns. På så sätt undviks onödig sprickbildning, erosion av berghällar och skador på vegetationen. Lämna förslag på platser lämpliga för nya bergögglor till Hamn & Farledskommittén.
- Använd bojar där sådana finns. Då skonar du botten. Det är särskilt viktigt inom naturskyddade områden där det kan finnas känsliga bottnar.
- Använd samma miljötänk som du har på land. Ta själv hand om allt skräp.

Delta i projektet "Måla mindre"

- Använd samma färg som du använt förut.
- Fläckbättra vid behov med utspädd färg.
- Späd färgen med rekommenderat lösningsmedel ca 30% - enklast är att späda 1-litersburken upp till kanten.
- Måla från vattenlinjen och ca 50 cm ner på skrovet.
- Måla framsidan på kölen och rodret.
- Fotografa resultatet.
- Fotografera före och efter högtryckstvätt vid upptagningen.

OBS Existerande färgskikt bör vara i gott skick.
Lycka till önskar Lennart Falck
lfalck@telia.com, 070 750 8976

Sörmlands skärgård

Nästa dag för vildgässen norrut över Södermanland - så pass nära kusten att pojken kunde se ut över havet, och han såg att inte heller havet fick breda ut sin vida yta utan att den bröts sönder av en mängd öar och öarna fingo inte heller bli särdeles stora förän havet tog vid igen. Det var ett ständigt ombyte. Barrskog bytte om med lövskog, åkrar med mossar och herrgårdar med bondstugor.

Ur Nils Holgersson

Det omfattande skärgårdsområdet i Sörmland skiljer sig väsentligt från skärgårdarna både längre söderut och längre norrut genom att den nästan saknar mellanskärgårdspartier. Det är en snabb övergång från den trädbevuxna innerskärgården till kala, fågelgödslade klippor i ytterskärgården. Fritidsbebyggelse saknas i stor utsträckning.



Kulturlandskap på Askö.

Det har bött människorna i den sörmländska skärgården åtminstone sedan medeltiden. De har framförallt livnärt sig av jordbruk, jakt, fiske, lotsning och fraktfart. På skärgårdsöarna finns det gott om gamla åkrar, ängar, betesmarker, odlingsrösen, öppna och handgrävda diken, betad skog och hamlade träd – som är spår av många generationers skärgårdsjordbruk. Landskapets särpräglade flora och fauna formades av skärgårdsbornas arbete på markerna. Växter och djur på öarna är nu beroende av att landskapet fortsätter att brukas. "Rena" naturvärden är isälvsavlagringar och isräfflor, jättetrytor, klapperstensfält och sanddyner. Fågellivet är ännu rikt i delar av skärgården, men nedgången av ejder och gråtrut är påtaglig. Det rikaste fågelbeståndet finns kring Hävinge i yttersta havsbandet.

Länsstyrelsens landskapsstrategi

Länsstyrelsen verkar för att det sörmländska landskapet förvaltas, brukas och utvecklas hållbart. Åtta områden som är speciellt värdefulla överlappar eller gränsar till varandra. De har höga natur- och kulturmiljövärden som är speciellt utmärkande för länet och ger tillsammans en bild av "det sörmländska landskapet". Områdena vid kusten som kan besökas med båt är "Tunabergshalvön" samt "Kust och skärgård i Nyköping, Oxelösund och Trosa".

Ett sätt att bevara det öppna och småskaliga landskapet är att inrätta naturreservat. I skärgården finns 26 reservat med skötselplaner för att den biologiska mångfalden bevaras.

De ska:

- Skapa förutsättningar för vård och bevarande av ett skärgårdslandskap med skyddskrävande djur och växter

- Bevara resterna av en tidigare rik skärgårdskultur och aktivt främja pågående jordbruk och fiske

- Ge allmänheten tillgång till områden för studier, natur- och kulturmiljöupplevelser, bad, fiske och annan rekreation.

Faktaruta

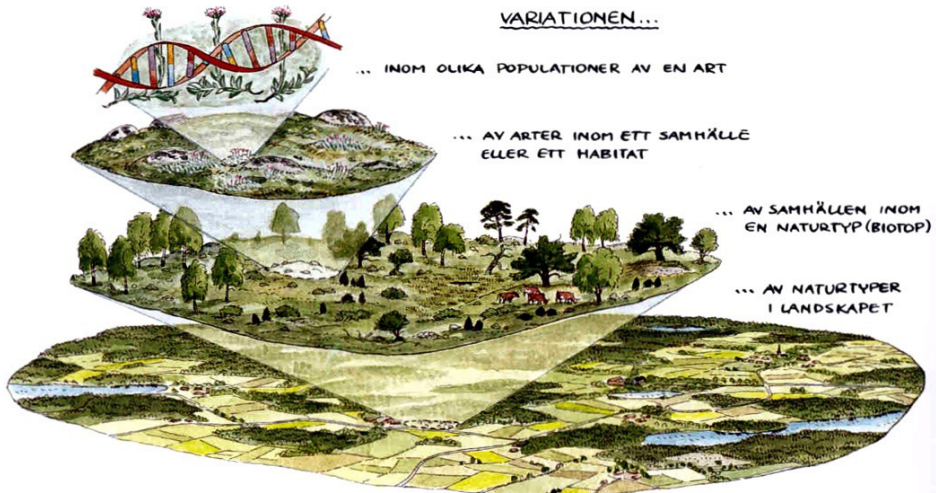
Möjligheten att bilda naturreservat kom med Naturvårdslagen 1967. Inom ett naturreservat ska den biologiska mångfalden bevaras, värdefulla naturmiljöer vårdas och bevaras samt friluftslivets behov tillgodoses. Dessutom ska värdefulla naturmiljöer och livsmiljöer för skyddsvärda arter skyddas, återställas eller nyskapas. Idag finns bestämmelserna för områdesskydd i Miljöbalken.

Privatpersoner, markägare, naturföreningar, skogsbolag och myndigheter kan ta initiativ till att bilda ett reservat.

I Södermanlands län finns 150 naturreservat. 40 av dem ägs av staten och resten är privatägda. Flera reservat är 20-40 ha och tillräckligt stora för att en värdefull biotop ska kunna bevaras. Det är en miljö med naturliga gränser och där vissa växt- eller djursamhällen – habitat - hör hemma. Se nedan. I skärgården är några reservat betydligt större som t ex Lacka, Hartsö och Askö.

Fågel- och sälskyddsområden har tillkommit för att skydda speciella arter liksom Natura 2000-områden med arter eller naturtyper som är särskilt skyddsvärda ur ett europeiskt perspektiv.

Olika arter lever tillsammans i ett habitat. Flera habitat bildar en biotop som i sin tur är typisk för en naturtyp.



Ett tydligt exempel på en biotop är Lindbackereservatet - ett avgränsat område med livsmiljöer (habitat) för olika typer av växter och djur beroende på markens beskaffenhet.



Naturvårdsbränning



Skogar öppnas för ljus



Röjning av fågelskär



Frihuggnig och röjning



Hamling av träd



Bete i skog och hagar

Samtliga bilder på Life Coast Benefit åtgärder är från länsstyrelsen

Förvaltning av naturreservat

Hans Sandberg är naturvårdshandläggare och har jobbat på länsstyrelsen sedan 1994 med förvaltningen av naturreservat. Jobbet handlar både om att se till att det finns kossor som betar och toaletter för besökare. Det gäller att följa skötselplanerna för reservaten och ta hand om de naturvärden som finns.

I skärgården handlar det till stor del om att återskapa miljöer – biotoper som hänger samman med de tidigare skärgårdsbornas överlevnad på öarna. T ex ingår regelbunden bränning för att bevara arter i tallskog som är beroende av bränder. Andra åtgärder är att ta bort granar kring stora träd som t ex ekar för att bevara den biologiska mångfalden, att hålla betesdjur för att bevara flora och fauna i öppna odlingslandskap och skogsområden, att bedriva slätter på gamla ängsmarker, att hamla gamla träd för att öka livslängden och skapa "bohål" för olika fågelarter. Det gäller också om att fräsa bort tuvor med sly på övergivna strandängar så att den gamla floran kan kom-

ma tillbaka, att ta bort vass för att återskapa livsmiljöer för fisk i grunda vikar, att röja fågelskär som håller på att växa igen, att ersätta taggtrådstängsel med gärdesgårdar av trä eller stängsel med heldragen tråd, att ta hand om byggnader och bryggor på bebodda öar mm. Men inte minst viktigt att bygga nya moderna toa-anläggningar på öarna.

Förvaltningen grundar sig på skötselplaner som är till för att uppnå syftet med varje naturreservat. Markägarna får en ersättning beroende på hur markanvändningen påverkas eller inskränks för att naturvärdena ska skyddas. I skötselplanerna styrs också möjligheten att besöka områdena. Stendörren, Ringsö, Krämö och Askö är exempel på öar där flera åtgärder genomförts för att ta emot besökare. Arbetet utförs i första hand i form av uppdrag åt arrendatorerna i reservaten och i andra hand efter ramavtal med vissa entreprenörer. LOU kan ibland medföra svårigheter att anlita personer som finns i skärgården.

Kostnaderna för förvaltningen täcks i huvudsak genom anslag från Naturvårdsverket. Längs kusten i Sörmlands, Östergötlands och Kalmar län utgår för närvarande bidrag från EU genom projektet Life Coast Benefit. Några av verksamheterna presenteras på bilderna på föregående sida.

Texterna om länsstyrelsens arbete baseras på två uppskattade föredrag som Karl Svanberg och Hans Sandberg höll för Sörmlandskretsens medlemmar i vintras. Den som är mer intresserad kan gå in på länsstyrelsens hemsida: www.lansstyrelsen.se.

Kartan nedan finns på Naturvårdsverkets hemsida under rubriken "Skyddad natur".



Naturreserveraten i skårgården

På länsstyrelsens hemsida finns beskrivningar av de flesta naturreserveraten och kompletteringar pågår. Skårgårdsreservaten på kartan nedan är från vänster:

Nävekvarns Klint, Sjöskogen, Femöre, Strandstuviken, Labro ängar, Fågelskär, Rågön, Sanda holme, Stendörren, Stora Bergö, Nynäs, Ringsö, Hartsö, Långö, Lacka, Tyvudden, Persö, Askö, Bokö-Askö, Bokö-Oxnö, Krämö, Tullgarn Södra.

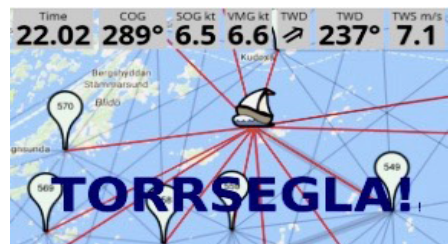
Tanken är att successivt presentera vad som finns att uppleva i några av dem i kommande nummer av Kretsnytt.

Segla 24-timmars!

24-timmarssegling går ut på att segla så långt som möjligt på bestämd tid. Du väljer själv tiden och vägen mellan en stor mängd rundningspunkter.

Nästa segling körs första helgen i juni. För att testa metodiken kan Du använda appen "Torrsegla".

Info finns på www.24-timmars.nu.



Vill du besöka naturreservaten i skärgården?

Är du båtlös?

Hyr båt av Sörmlandskretsen!

Sörmlandskretsen hyr ut IF-båtarna tant Brun och tant Gredelin till våra medlemmar. Vi kräver nautisk kompetens och seglingskunskaper. Om du inte är medlem och hyr en båt en helg eller en vecka i sommar blir du medlem kostnadsfritt. Båtarna ligger i Nyköpings Gästhamn.

Priser (ungdom under 25 år - inom parentes)
300 (159) kr/dygn, 750 (300) kr/helg, 1000 (400) kr/sö-fr, 1750 (400) kr sö-fr

För bokning och mer information

Se rubriken "IF-båtarna på hemsidan sormlandskretsen@sxk.se eller ring:

Hans Gustavsson	070-524 67 91
Staffan Bergentoft	076-850 11 76
Mats Haking	070-511 53 89
Ola Larsson	072-700 20 40



Upplev en traditionell pingsträff på Ringsö?

Sörmlandskretsen firar 40-årsjubileum i år. Varje pingst har det varit pingsträff på någon av öarna kring i Ringsö-fladen. Den första tiden - då pingsten var en långhelg - var det många båtar och barn. Det gjordes utflykter till andra öar i skärgårdsreservaten.

Ibland var det kallt och ruggigt. Andra år gick det att bada.

Sånghäftena har alltid kommit fram på kvällen efter grillingen.

Hoppas vi ses den 19 maj i år. Hamnplatsen beror på vindarna.

Lördag den 19 maj

Samling med kaffekorg kl 15 00.

Kretsen bjuder på drink kl 18 00.

Kretsen bjuder på kol till grillarna som tänds kl 19 00. Därefter sång och samvaro på berget.

Söndag 20 maj

Gemensam förmiddagspromenad om vädret så tillåter.

Välkomna





Svenska Kryssarklubben
Sörmlandskretsen

Oxelösunds
BÅT & MOTOR
oxbom.se

Om du visar upp medlemskort eller ett nummer av Kretsnytt med ditt namn i butiken får du 10% rabatt vid köp av båtprylar.

Vid köp över 500 kr.



MARINBUTIKEN
NYKÖPING AB

NYKÖPING
MARINCENTRUM

OBS 10% rabatt för våra medlemmar!



Tungt att hissa storseglet?

Sätt ett block eller en Wichard-schackel på toppskäddan.

Gör en 1:2 utväxling. Det går att skarva haländan till storfallet, om man inte vill köpa ett nytt storfall. Storfallet ska förlängas med samma längd som förliket på storen. En stor fördel är att fallet inte riskerar att "krypa" i avlastaren lika lätt. Blocket syns på bilden och tipset kommer från Stefan Kindeborg "Båttekniska".

Modern båtelektronik

Det kommer hela tiden nyheter inom båtelektroniken. Mycket av utrustningen är bra för säkerheten och tryggheten ombord, annat är mera av kategorien "trevligt att ha".

En del har kanske behov att uppgradera sin utrustning, några vill komplettera med nya funktioner, andra kanske behöver byta ut allt.

Den snabba utvecklingen under senare år gör att många av oss tycker att det svårt att veta vad som finns och vad vi ska satsa på. När man sen ska koppla ihop grejerna blir det än mer komplicerat.

Hur ska man välja?

Sörmlandskretsen inbjuder till en kväll med orientering om den senaste utvecklingen inom området med möjligheter till frågor.

**Den 18 april kl 18 30
i NK-villan i Nyköping
Kostnad 100:-**

**Anmälan dig gärna senast den 12 april
till torbjorn.berg@telia.com
alt 070 883 63 48**



Mat ombord förr och nu

En torsdagskväll i mars med snöglöpp ute samlades ett 15-tal kretsmedlemmar bland sjöfartsprylar i Oxelösund och smakade på olika båträtter. Christina Frieberg stod för recept på Båtsill, Amerikansk potatissallad, Sallad med ris och tonfisk, Kreolsk gryta och Vitkåls-sallad. Samtliga baserade på ingredienser som inte kräver kylförvaring. Ann Mari Westerlind bidrog med berättelser om vad som händer när man inte förbättrar sig ordentligt inför en översegling till havs med hårt väder. Stämningen var god och maträtterna från förr uppskattades av deltagarna.

Kvällens budskap:

1. Det ska alltid finnas ett bra basförråd av mat i båten. Man kan bli inblåst eller av egen fri vilja bli kvar i en vacker naturhamn.
2. Planera mat och dryck för dagens seglats i förväg. Hunger, törst och kyla är ofta anledning till sjösjuka.



 Svenska Sjö

Båtförsäkring på mina villkor



"Hos oss får du
mer trygghet för
mindre pengar"

Anders, välkänd meteorolog,
kund och en av våra 247 000 delägare.



Vi på Svenska Sjö har bara en sak för ögonen. Att ständigt utveckla de bästa båtförsäkringarna och trygghetslösningarna för dig och din båtklubb. Genom Svenska Kryssarklubben är du delägare i Svenska Sjö och det ger dig direkta fördelar som resultatbonus för medlemmar, smidig skadereglering och mer omfattande villkor. Och här har vi nu blivit ännu lite bättre, vi har dubblat maxersättningen i rättskydds-försäkringen och också satt ett tak på självrisken.

Så du kan lugnt gå in på www.svenskasjo.se om du vill veta mer eller räkna ut din premie.



Svenska Kryssarklubben
Sörmlandskretsen

Vi firar vårt 40-årsjubileum i början av september. Mer info kommer i nästa Kretsnytt.

Båtens Dag 12 juni 2018 i Nyköpings gästhamn

I år flyttar Sörmlandskretsen **Båtens Dag** från hamnbassängen till gästhamnen i Nyköping.

Det kommer som vanligt att finnas **hamburgare och dricka** för dem som så önskar. Vi planerar **fler aktiviteter knutna till båtlivet** som lockar till besök. **Vi börjar kl 17 00.**
Mer info kommer på hemsidan.

Alla båtmänniskor är välkomna med eller utan båt. Alla ligger gratis i gästhamnen över natten.



Anders Sakariassen är ny hamnkapten i gästhamnen. Han kör motorbåt och är medlem i Brandholmens Båtklubb och Sörmlandskretsen. I servicen ingår nybakat bröd, ett litet café, minibutik, uthyrningscyklar, infomaterial mm.

Ambitionen är att alla båtgäster ska trivas, stanna flera dagar och komma tillbaka flera gånger.

Sörmlandskretsens IF-båtar är på plats.
Passa på att kliva ombord. Vi informerar om uthyrningen i sommar.



B



Avs: Svenska Kryssarklubben, c/o Ulf Torhult, Spireagången 20, 611 45 Nyköping

På gång i Sörmlandskretsen

Radarkurs - se hemsidan

Modern båtelektronik 18 april

Pingsträff - 19-20 maj

24-timmars segling 2-3 juni

Båtens dag - 12 juni

Sommarskadrar längs kusten & runt Gotland - juli
sista anmälan 27 april
lasse.lassesson@gmail.com

40-årsjubileum i början av september

OBS!

**Lägg in din e-post-adress i medlemsregistret
eller kontrollera om den är aktuell**

Vi vill snabbt kunna skicka ut meddelande om vad som är

På gång.

Gå in på www.sxk.se/Mina_sidor och kolla dina uppgifter.
OBS Du behöver logga in med ditt medlemsnummer 1:a gången.

Vill du annonsera eller bidra till innehållet i Kretsnytt?
Hör av dig till annmari.westerlind@gmail.com eller 076-103 54 54